



Lamborghini
CALORECLIMA

SOCIETATE CERTIFICATA ISO 9001



ARZATOARE DE GAZE MODULANTE

MANUAL DE UTILIZARE

In atentia INSTALATORULUI:

Asigurati-va ca acest manual a fost inmanat UTILIZATORULUI



EM 50/M-E
EM 70/M-E



CUPRINS	PAGINA
NORME GENERALE_____	3
DESCRIERE_____	5
DIMENSIUNI_____	5
COMPONENTE PRINCIPALE_____	6
PORNIREA_____	6
OPRIRE PRELUNGITA_____	6
INTRETINERE_____	6
DEFECTE DE FUNCTIONARE_____	7



Arzatoarele Em 50M-70M E LAMBORGHINI sunt avizate ISCIR. Montajul si punerea in functiune vor fi efectuate de catre firme autorizate ISCIR.

Stimate client...

...detineti acum un produs care este rezultatul unei proiectari constiincioase si a unor solutii constructive de avangarda, care prezinta incredere maxima, siguranta in functionare si economie in exploatare.

Cititi cu atentie acest manual pentru a cunoaste toate informatiile despre functionarea aparatului.

Centrele noastre "LAMBORGHINI SERVICE", sunt la dispozitia dumneavoastra pentru a va asigura o INTRETINERE CALIFICATA si o ASISTENTA TEHNICA prompta.

LAMBORGHINI CALORECLIMA

Pentru amplasarea si instalarea centralei:

RESPECTATI CU STRICTETE NORMELE LOCALE IN VIGOARE



NORME GENERALE

- Prezentul manual constituie parte integrantă a produsului și trebuie înmănat instalatorului. Cititi cu atenție instrucțiunile din prezentul manual căci el conține indicații importante privind siguranța instalării, exploatarea și întreținerii. Pastrați cu grijă acest manual pentru eventuale consultări ulterioare. Instalarea arzătorului trebuie efectuată de către personal calificat, în concordanță cu normele în vigoare și conform cu instrucțiunile fabricantului. O instalare greșită poate provoca daune persoanelor, animalelor și bunurilor, situații pentru care fabricantul nu poate fi făcut răspunzător.
- Acest aparat trebuie să fie utilizat numai pentru ceea ce este în mod expres construit. Orice altă utilizare este considerată incorectă și în consecință periculoasă. Fabricantul nu poate fi considerat responsabil pentru eventuale daune provocate de o utilizare improprie, greșită sau neratională.
- Înainte de a efectua orice operație de curățare sau întreținere, debransați aparatul de la rețeaua de alimentare prin acționarea fie a întrerupătorului instalației, fie a dispozitivelor corespunzătoare de întrerupere.
- În caz de pană și/sau de proastă funcționare a aparatului, opriți-l, fără a încerca să-l reparați și fără a interveni direct. Adresați-vă numai unui personal calificat profesional. Eventualele reparații trebuie făcute numai la un centru de asistență tehnică autorizat de firma producătoare a aparatului, care va utiliza exclusiv piese de schimb originale. Nerespectarea acestor reguli poate duce la compromiterea siguranței în funcționare a aparatului. Pentru a garanta performanțele și buna funcționare a aparatului este necesar să se respecte riguros indicațiile fabricantului și să se efectueze întreținerea periodică a aparatului, de către personal cu calificare profesională corespunzătoare.
- Dacă va decideți să nu mai utilizați aparatul, va trebui să faceți inofensive piesele potențial periculoase.
- Transformarea de la un anumit tip de gaze (gaze naturale sau gaze lichefiate) la un tip de gaze din altă familie trebuie să fie realizată numai de personal calificat.
- Înainte de pornirea arzătorului verificați, cu personal calificat:
 - a) ca datele de pe placuța de timbru corespund cu cele ale rețelelor de alimentare cu gaze sau energie electrică;
 - b) ca reglajul arzătorului este compatibil cu puterea cazanului;
 - c) ca admisia de aer pentru ardere și evacuarea gazelor arse se fac corect, conform normelor în vigoare;
 - d) ca în încăpere sunt asigurate aerisirea și spațiul pentru întreținerea curentă a arzătorului.
- După fiecare deschidere a robinetului de gaze așteptați câteva minute înainte de a reaprinde arzătorul.
- Înainte de a face orice intervenție care presupune demontarea arzătorului sau deschiderea oricărui acces de inspecție, decuplați alimentarea electrică și închideți robinetul de gaze.
- Nu depozitați recipiente conținând substanțe inflamabile în încăperea în care este situat arzătorul.
- Dacă simțiți miros de gaze nu acționați întrerupătoare electrice. Deschideți ușile și ferestrele. Închideți robinetele de gaze. Chemati personal calificat.
- Încăperea unde va fi amplasat arzătorul trebuie să aibă deschideri către exterior, conform normelor locale în vigoare. Dacă aveți îndoieli privind circulația aerului, vă recomandăm să măsurați mai întâi concentrația de CO₂, cu arzătorul în funcțiune, la debit maxim și cu încăperea ventilată numai cu deschiderile care trebuie să alimenteze arzătorul cu aer; apoi măsurați valoarea CO₂ a doua oară, de data aceasta cu ușa încăperii deschisă.
Concentrația CO₂ măsurată în ambele cazuri nu trebuie să prezinte diferențe semnificative.
Dacă în aceeași încăpere sunt mai multe arzătoare și ventilatoare, testul trebuie efectuat cu toate aparatele funcționând în același timp.



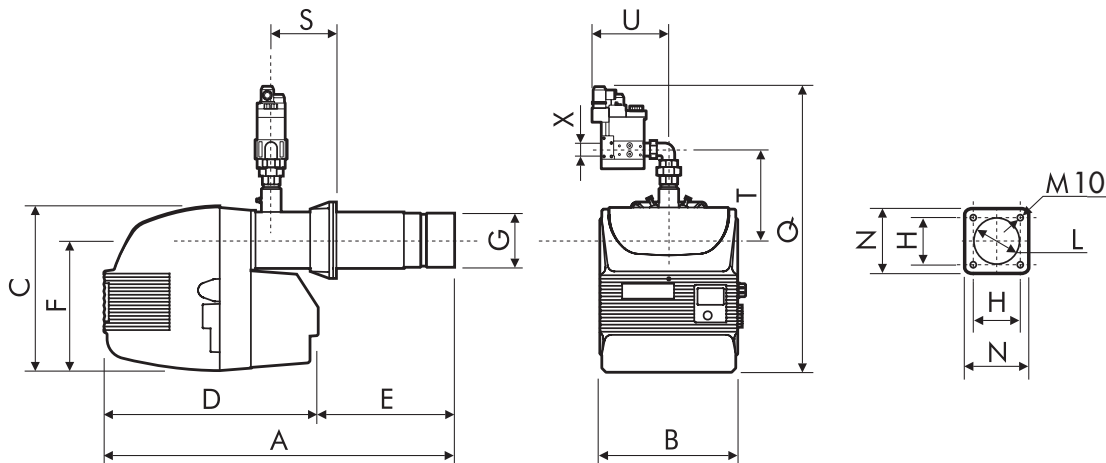
- In nici un caz nu obstructionati deschiderile de aer ale incaperii arzatorului, deschiderile de aspiratie ale ventilatorului arzatorului si orice traseu de aer sau grile de aerisire existente, pentru a evita:
 - formarea de amestecuri de gaze toxice / explozive in incaperea arzatorului;
 - combustia in conditii de aer insuficient, care duce la o functionare periculoasa, costisitoare si poluanta.
- Arzatorul trebuie intotdeauna protejat de ploaie, zapada si inghet.
- Incaperea arzatorului trebuie sa fie permanent curata si in nici un caz nu trebuie sa contina substante in suspensie care pot fi aspirate in interiorul ventilatorului si pot obtura traseele interioare ale arzatorului sau ale capului de ardere. Pulberile sunt extrem de daunatoare atunci cand se depun pe palele ventilatorului, reducand ventilatia si dand loc unei combustii poluante. De asemenea, praful se poate acumula pe spatele discului de stabilizare a flacarii in capul de ardere si provoca formarea unui amestec sarac de aer si combustibil.
- Arzatorul trebuie alimentat cu tipul de combustibil prevazut, conform indicatiilor de pe placuta de timbru si conform caracteristicilor tehnice mentionate in prezentul manual. Conducta de combustibil care alimenteaza arzatorul trebuie sa fie perfect etansa, realizata rigid, cu intercalarea unui compensator de dilatare metalic prevazut cu flanse sau racorduri filetate. De asemenea, ea va trebui sa fie dotata cu toate mecanismele de control si siguranta cerute de reglementarile locale in vigoare. Urmariti cu mare atentie ca nici un material exterior sau murdarie sa nu patrunda, in timpul montajului, in conducta de alimentare cu combustibil.
- Asigurati-va ca reseaua electrica utilizata pentru racordare este conforma cu caracteristicile care figureaza pe placuta de timbru a arzatorului si in prezentul manual. Arzatorul trebuie legat corect la un sistem de impamantare eficient, conform normelor in vigoare. In cazul orcarui dubiu, trebuie facuta verificarea, de catre persoane calificate.
- In caz de deteriorare a cablului electric al arzatorului, el va trebui inlocuit numai de catre personal calificat.
- Nu atingeti in nici un caz arzatorul cu parti ude ale corpului sau daca sunteti descul.
- Nu trageti sau fortati cablul electric de alimentare si tineti-l departe de surse de caldura.
- Dupa scoaterea din ambalaj a tuturor materialelor, controlati continutul si asigurati-va ca nu a suferit nici o deteriorare. In caz de dubiu nu utilizati arzatorul si contactati furnizorul. Materialele de ambalare (cutii de lemn, carton, saci de plastic, polistiren expandat, agrafe etc) daca sunt aruncate la intamplare reprezinta o forma de poluare si de risc potential; ele trebuie adunate si depuse intr-un loc corespunzator.



DESCRIERE

Sunt arzatoare modulate cu aer insuflat, cu amestec gaze-aer la nivelul capului de ardere. Ele sunt complet automatizate si echipate cu dispozitive de control, pentru o securitate maxima. Pot echipa orice fel de focar, in depresiune sau cu presiune, in domeniul de lucru prevazut. Partea de gaze este supradimensionata, permitand arzatorului functionarea chiar la presiuni scazute ale retelei. Toate componentele arzatorului sunt usor de inspectat si nu necesita debransarea arzatorului de la retea de gaze. Arzatoarele sunt echipate cu o carcasa care le face deosebit de compacte, le protejeaza si le confera o insonorizare deosebita.

DIMENSIUNI mm

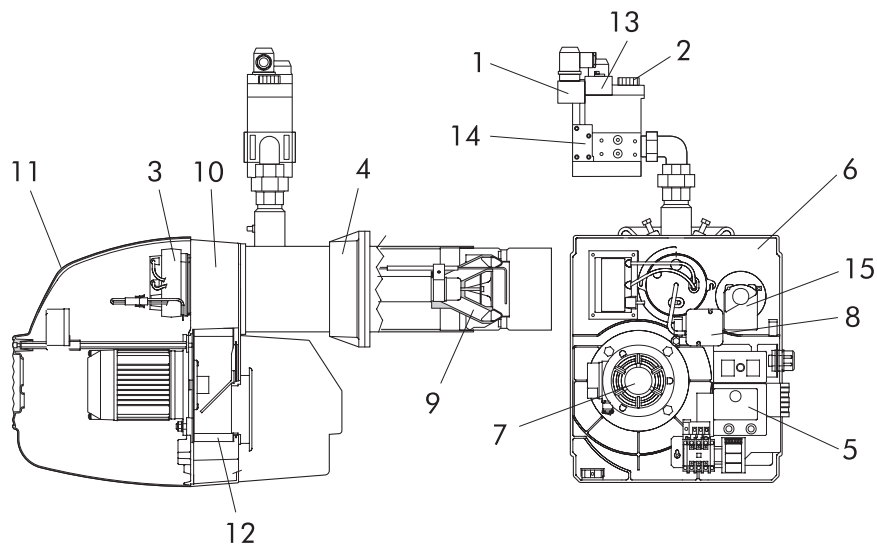


Modele	A	B	C	D	E	F	ØG	H		ØL	N	Q*	S min.	T	U*	X*
								min.	max.							
EM 50/M-E	1070	420	420	655	415	392	170	160	200	180	230	840	150	290	350	1"
EM 70/M-E	1110	420	490	695	415	392	170	160	200	180	230	1020	150	300	600	2"

* Dimensiunile se refera la un arzator echipat cu rampa de 20 mbar.



COMPONENTE PRINCIPALE



Legenda

1	Presostat de gaze	6	Placa port-componente	11	Carcasa
2	Valva de lucru	7	Motor	12	Ventilator
3	Transformator de aprindere	8	Presostat de aer	13	Valva de siguranta
4	Flansa fixare pe cazan	9	Cap de ardere	14	Filtru stabilizator
5	Caseta de control	10	Corpul arzatorului	15	Servocomanda

PORNIREA

Deschideti robinetul de gaze, fixati temperatura dorita pe termostatul de reglaj al cazanului. Automatizarea va efectua un test de autocontrol, apoi arzatorul se va aprinde automat. Daca aprinderea nu se produce iar butonul de blocaj este aprins, apasati pe acesta din urma, pentru ca aparatura sa repete testul de autocontrol.

OPRIRE PRELUNGITA

In caz de oprire prelungita a arzatorului, inchideti robinetul de gaze si decuplati alimentarea electrica.

INTRETINERE

Efectuati anual, cu personal specializat, urmatoarele operatiuni:

- Controlul etanseitatii interne a valvelor.
- Curatarea filtrului.
- Curatarea ventilatorului si a capului.
- Verificarea pozitiei varfurilor electrozilor de aprindere si pozitia electrodului de control.
- Reglajul presostatelor de aer si gaze.
- Controlul arderii, cu ajutorul masurarii concentratiei CO_2 - CO - si temperatura gazelor arse.
- Controlul etanseitatii tuturor imbinarilor.



DEFECTE DE FUNCTIONARE

DEFECT	CAUZA	REMEDIU
1 ARZATORUL NU PORNESTE	A. Absenta energiei electrice. B. Gazele nu ajung la arzator.	A. Controlati sigurantele instalatiei de alimentare. B. Controlati deschiderea dispozitivelor de interceptare de-a-lungul conductei de alimentare. In caz de rezultat negativ la punctele A si B , chemati tehnicianul.
2 ARZATORUL PORNESTE, FLACARA NU SE FORMEAZA SI ARZATORUL TRECE IN BLOCAJ DE SIGURANTA	A. Valvele de gaze nu se deschid B. Lipsa scanteii intre varfurile electrozilor. C. Lipsa semnalului de autorizare de la presostatul de aer	A. Chemati tehnicianul B. Chemati tehnicianul C. Chemati tehnicianul
3 ARZATORUL PORNESTE, FLACARA SE FORMEAZA, APOI ARZATORUL TRECE IN BLOCAJ DE SIGURANTA	A. Lipsa detectiei sau detectie slaba a prezentei flacarii la electrodul de control	A. Chemati tehnicianul

ARZATOARE
CENTRALE MURALE SI DE PARDOSEALA CU GAZE
GRUPURI TERMICE DIN FONTA SI OTEL
GENERATOARE DE AER CALD
TRATAMENTUL APEI
AER CONDITIONAT



SELECIA-VI ☎ 0444 352000

Ilustratiile si datele prezentate sunt indicative si fara angajament. LAMBORGHINI isi rezerva dreptul de a face, fara obligatie de preaviz, toate modificarile pe care le considera necesare pentru imbunatatirea produsului.

LAMBORGHINI CALOR S.p.A.
VIA STATALE, 342
44040 DOSSO (FERRARA)
ITALIA
TEL. ITALIA 0532/359811 - EXPORT 0532/359913
FAX ITALIA 0532/359952 - EXPORT 0532/359947

